



LP/DLP

**AÑO 1997**

En el centro y con traje rosa, Victoria S. Galbán. A la derecha, con vestido blanco, Gloria Galbán, su prima, hija de Julio Galbán, que impartió Literatura en la universidad de Virginia durante 40 años y tenía entre sus amistades a William Faulkner, a quien enseñó español. A la izquierda, Hope, una amiga americana. La foto fue tomada junto a la iglesia de Bridgehampton (Nueva York), con motivo de la boda de Margarita S. Galbán.

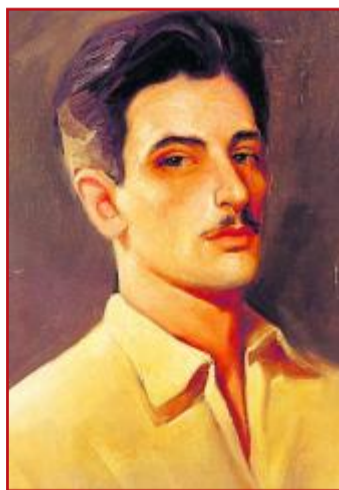


**AUTORRETRATO DE ANTONIO PADRÓN: ÓLEO SOBRE LIENZO**  
1944/49

Colección particular.  
Gáldar

**ARLEQUINES: ÓLEO SOBRE CARTÓN**  
1953

Dimensiones:  
33x26 cm aprox.



en los Estados Unidos de América, especialmente con el Museo Metropolitano de New York.

Hay que indicar que la familia Suárez-Galbán Guerra tiene sus raíces a caballo entre Guía y Gáldar. No en vano, el bisabuelo de la saga, Matías Suárez Rodríguez, nació en Gáldar y casó en Guía con Tomasa Galván Pagán. Lo que demuestra como tantas veces hemos reseñado que el ciudadano de a pie siempre estuvo al margen de aquellos pleitos Guía-Gáldar. La razón de que los cuadros llegaran a la fa-

milia Suárez-Galbán Guerra se debió al matrimonio formado por el tío materno de la donante, Odón Máximo Guerra Guerra, natural de Guía, con una hermana del pintor, Severa Padrón Rodríguez, nacida en Gáldar.

La generosidad de la familia Suárez-Galbán ha sido una constante en su historia. Cabe recordar, como ejemplo, al abuelo paterno, Luis Suárez Galván, nacido en Guía en 1851. Emigró a Cuba donde fue una destacado hombre de negocios, y que también tuvo

presente a su pueblo natal en multitud de ocasiones. Así en el año 1879, con motivo de unas reformas del piso de la iglesia parroquial de Santa María de Guía, se creó una junta local para tal fin, y otras dos auxiliares en la capital grancanaria y en La Habana (a esta última perteneció Luis Suárez Galván), que aportaron una importante cantidad de dinero para financiar las obras. O cuando visitó Guía en el año 1910 para encargarse a su hermano Eugenio, por entonces ingeniero de Obras del

&lt;&lt;

rísticas que serán la clave de su pintura en años siguientes: el paisaje canario con sus colores ocres y rojizos, su admiración por el arte primitivo, y la fascinación por el mundo rural que representaba lo auténtico de su Isla, concluye la cualificada informante.

Cinco años antes, Antonio Padrón ya había protagonizado otra exposición de carácter colectivo en Guía, con motivo de las fiestas de la Virgen en el mes de agosto y la apertura del primer salón de Arte en el colegio municipal de la ciudad norteña, junto a Felo Monzón, Manolo Millares, Miró Manou, Juan Ismael, Jesús Arencibia, Santiago Santana, Plácido Fleitas y Nicolás Massieu, entre otros.

### El pintor galdense regaló varios cuadros en la década de los años 50 a la familia Suárez-Galbán Guerra

### El mundo rural y el paisaje canario con sus colores ocres y rojizos sellan su singular estilo indigenista

Preguntada por último la familia Suárez-Galbán Guerra por sus condiciones o exigencias para la donación a Gáldar de los tres cuadros aludidos, responde que no serán onerosas.

Anticipa que la principal, previsiblemente, es un compromiso formal de que sus tres pinturas cuelguen en efecto en el recinto que fue residencia entrañable y lugar de trabajo del artista, con explicación al público respecto a los donantes, especificando también el nombre de una amiga de Agnes S. Galbán, a la que ésta había prometido una de las tres obras cuando se disponía a morir, y ha renunciado luego a favor de entregarla a la casa-museo de Antonio Padrón en la "ciudad de los guanartemes".

Puerto, la confección de un proyecto que articuló el suministro de agua de abasto público, el primero que tuvo el municipio de Guía. Costó más de 250.000 pesetas de la época.

He titulado este breve artículo *Tiempos de generosidad*, pues es lo que me sugiere el acto altruista de Victoria Suárez-Galbán, y porque, además, creo que es lo que hace falta en los tiempos que corren: más generosidad y menos egos.

\* Licenciado en Filología Hispánica

## Valiosa y relevante aportación

**CÉSAR UBIERNA \***

Los tres cuadros localizados en Miami pertenecen aparentemente a la primera etapa de la obra de Antonio Padrón, donde todavía sigue siendo subsidiario de los aprendizajes académicos y donde aún se pueden notar influencias de Benjamín Palencia.

Coincide con el regreso suyo de Madrid en el año 50 y comienza a explorar ya el mundo artístico local que en aquel momento está protagonizado por la importancia que significa la adscripción al indigenismo insular, donde podemos incluir a Felo Monzón, Oramas, Jesús Arencibia, etc.

En la primera obra, el Nacimiento, proliferan algunos detalles que podemos encontrar en otras piezas de la época como la *Romería*, el *Calvario*, la *ermita de San Sebastián*, todas ellas con contenidos entre lo religioso y lo popular. Representan una adaptación del Nacimiento clásico a lo canario, una transportación a lo popular.

El cuadro referido al Paisaje recuerda igualmente el tratamiento que hace del mismo Benjamín Palencia, pintor español de la Escuela de Valencias, que reflejó el mundo rural con un tratamiento muy especial influido por la visión de su campo manchego.

La pintura de los arlequines forma parte del conjunto de composiciones de bodegones y naturalezas muertas que realiza en torno a los años 50. Composiciones que crea con esos objetos que pertenecen al ajuar de la casa. Suelen aparecer crucifijos, esculturas pequeñas, etc. En definitiva, son figuras ornamentales y menores.

El retorno de estas obras a la casa museo Antonio Padrón tiene un gran valor ya que viene a salvar un déficit importante de lo que es la primera etapa de su producción. El inventario mayor que tiene el museo corresponde a la última etapa suya, cuando doña Dolores Rodríguez, su tía, decide a la muerte de Antonio, que permanezca en el taller y se cree el fondo permanente del centro.

En síntesis, la iniciativa de esta donación es extraordinariamente valiosa y relevante para el patrimonio cultural canario.

\*Licenciado en Historia del Arte y director de museos.